

Porvoo Gammelbacka

Gammelbackan puistometsä ja Hamarin alakoulun alue muinaisjäännösinventointi 2017



Timo Jussila



Tilaja: Porvoon kaupunki

Sisältö

Perustiedot	2
Inventointi	3
Alueen maankäytön historia	4
Tulos	7
Lähteet	9
Yleiskartta	10
Muinisjäännös	11
Porvoo Utsiktsberget-Tornberget	11
Muut kohteet	20
Bäckaksen torppa	20
Näkötorni	22

Kansikuva: Näkymä Tornbergetin itäpuolen rantakalliolta itään, Sikosaaren suuntaan.

Perustiedot

Alue: Porvoo, Gammelbackan puistometsä ja Hamarin alakoulun alue.

Tarkoitus: Selvittää sijaitseeko alueella kiinteitä muinisjäännöksiä tai muita suojeltavaksi arvioitavia kulttuurihistoriallisia jäännöksiä.

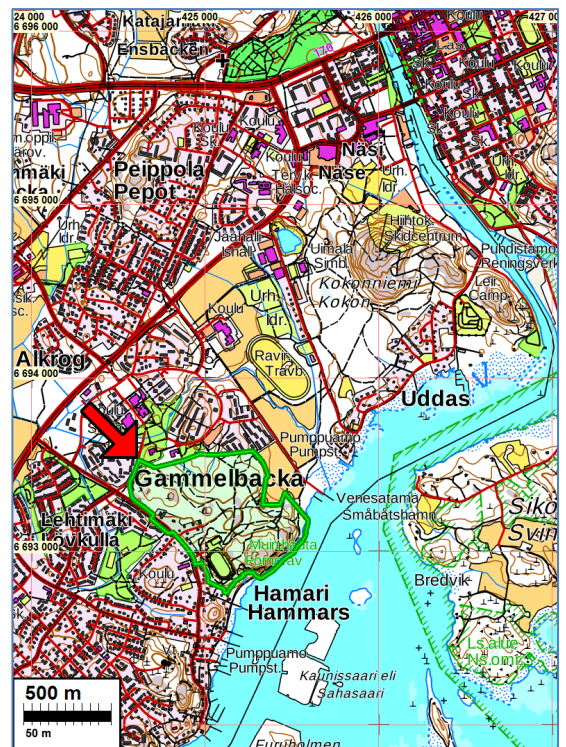
Työaika: Maastotyö marraskuussa 2017.

Kustantaja: Porvoon kaupunki

Tekijät: Mikroliitti Oy, Timo Jussila.

Aiemmat tutkimukset: Tornivuoren röykkiökohteella: Päivi Maaranen tarkastus 2006, Sirkka-Liisa Seppälä inventointi 1994, Matti Bergström tarkastus 1986, Carl Fredrik Meinander tarkastus 1949. Marita Munck ja Berit Boström inventointi 1933.

Tulokset Alueelta tunnettiin ennestään yksi kiinteä muinisjäännös, Tornbergetin röykkiökohte. Sen alueella havaitsin kolme röykkiötä ja kolme ”kivikasaa” joita Seppälä on v. 1996 kuvailut ”kivipoteroksi”. Muita röykkiöiksi arveltavia en alueella havainnut. Alueella on sijainnut kaksi Gammelbackan torppaa joista toinen, Bäckas, on mainittu mahdollisena muinisjäännöksenä. Bäckaksen vanhin paikka, missä se on sijainnut ennen 1800-lukua, on arkeologisessa mielessä tuhoutunut. Toinen torppa, Houberg, on sijainnut nyt tiheästi rakennetulla omakotitalo-alueella. Alueen lounaisosassa on Gammelbackan kartanon puistometsä. Kartanon vanha tonttimaajää tutkimusalueen ulkopuolelle. Alueella on nyt yksi kiinteä muinisjäännös: Tornberget, röykkiöt.



Tutkimusalue rajattu vihreällä – nuoli osoittaa alueen luoteiskulman

Selityksiä: Koordinaatit ja kartat ovat ETRS-TM35FIN koordinaatistossa. Kartat ovat Maanmittauslaitoksen maastotietokannasta alkukesältä 2017, ellei toisin mainittu. Muinaisjäännösrekisteri on tarkastettu 11/2017. Valokuvia ei ole talletettu mihinkään viralliseen arkistoon, eikä niillä ole mitään kokoelmattunusta. Valokuvat ovat digitaalisia ja ne ovat tallessa Mikroliitti Oy:n serverillä.

Inventointi

Porvoon kaupunki on laatimassa asemakaavaa ja asemakaavan muutosta Gammelbackan eteläosaan, Gammelbackan puistometsän ja Tornivuoren alueelle. Porvoon kaupunki tilasi kaavan suunnittelualueen inventoinnin Mikroliitti Oy:ltä. Inventoinnin teki Timo Jussila ja maastotyöt tehtiin marraskuussa 2017 kahtena eri päivänä, lisäksi vielä röykkiöalueen varmistava tarkastus joulukuussa. Maastotyöt tehtiin työn kannalta erinomaisen hyvissä olosuhteissa.

OAS: ”Suunnittelualue sijaitsee Gammelbackassa ja Hamarissa Purokadun, Hamarintien ja meren välissä. Siihen kuuluu Hamarintien varrella, entisen Hamarin alakoulun viereiset korttelit sekä Gammelbackan entisen kartanon puistometsä ja Tornivuori. Asemakaavan muutos koskee kortteleita 23, 25 ja 27 sekä puisto- ja katualuetta Gammelbackan kylässä. Asemakaava koskee vanhan puistometsän kaavoittamatonta aluetta Gammelbackan kylässä.”

Alueen kuvaus

Alueelta tunnettiin ennestään yksi röykkiökohde Utsiksberget-Tornberget (613010046) joka jakaantuu kahteen osaan a ja b. Osa b on hävinneen röykkiön mahdollinen pohja Tornivuoren laella. Se on tuhoutunut eikä se ole ollut kiinteä muinaisjäännös. Osa a käsittää röykkiötä Tornivuoren länsipuolella. Alueen länsireunamilla on Gammelbacka Torp (1000022319), mahdollinen muinaisjäännös, joka on muinaisjäännösrekisterissä karkeasti paikannettuna pistekohteena. Tässä raportissa se on nimetty Bäckaksen torpaksi. Gammelbackan kartanon vanha tonttima (1000008267) jää tutkimusalueen ulkopuolelle. Sen alue on nyt lähes täysin rakennettua.

Alue sijoittuu merenpinnan tason ja 40 m korkeustason välille. Korkein kohta, 40 m mpy, on Tornivuoren laella. Pääosin alue sijoittuu 15-20 m korkeustasoille. Ranta alueen kohdalla on jyrkkä ja kallioinen. Kallion lisäksi alueen vallitseva maaperä on hienoaineksinen moreeni, ylempänä hiekkainen moreeni. Alueen pohjoisreunan keskellä on soista maaperää – topografian perusteella siellä on saattanut olla pieni muinainen järvi. Lajittunutta hiekkamaata havaitsin yhdessä maastonkohdassa, vanhan Bäckaksen tilan rakennusten paikan länsipuoleisella harjanteella. Yleisesti maaperä on varsin kivikkoista ja rannan tuntumassa - missä ei ole kalliota – hyvin kivikkoista. Korkeustason puolesta alueella voisi siten periaatteessa sijaita muinaisjäännöksiä kivilaudelta historialliselle ajalle.

Alue on ollut Gammelbackan kartanon maita. Gammelbacka (yhden talon kylä) mainitaan lähteissä ensimmäisen kerran v. 1562. Kartano on nuorempi kuin sen koillispuolella sijaitseva Pepot (minkä takia ”Gammel” voisi viitata enneminkin henkilönimeen kuin ”ikään”). Gammelbackalla ja Pepotilla oli yhteiset takamaat ja metsät. Samuel Fredrik von Bornin omistusaikana, 1830 - 40 luvuilla rakennettiin kartanon eteläpuolelle puistometsä ja rantaan näkötorni. Puistoon tehtiin mm. tiheään kuusikkoon piilotettu labyrintti. 1930 luvulla kartano oli hylättyä ja puisto ruohottunut ja häviämässä. Vuosina 1940 - 1974 kartanossa toimi vanhainkoti. Kartano paloi v. 1974 (Selen 1996).

1700-luvun lopulla tutkimusalueella on sijainnut kaksi torppaa, erään yleiskartan mukaan useampiakin, mutta tarkemmissa kartoissa niitä on vain kaksi (ks. sivu 5). Alueen luoteiskulmassa on ollut 1800-luvun lopulla rakennettu Gammelbackan kartanon puistometsä johon liittyy myös rantakallion laelle rakennettu näkötorni (torni on purettu pois).

Inventoinnin suoritus

Valmisteluvaiheessa käytiin läpi aluetta kuvaavat isojakokartat ja toimituskartat (1779, 1910), sekä tarkasteltiin vanhoja 1700 - 1800 lukujen yleiskarttoja ja myös vanhoja, 1960-70 lukujen peruskarttoja, joiden avulla voitiin tehdä päätelmiä mm. talotonttien maankäytön historiasta ja siten myös arvioida mahdollisten muinaisjäännösten säilyneisyyttä ja siten niiden suojelustusta, sekä pohtia maastossa havaittujen ilmiöiden kontekstia ja ajoitusta.

Laadin maanmittauslaitoksen laserkeilausaineistosta (laz) hieman eri asetuksin viistovalovarjosten josta pyrin paikantamaan mahdollisesti arkeologisesti mielenkiintoisia maarakenteita ja ilmiöitä, jotka sitten tarkastin maastossa. Kaikki viistovalovarjosteista havaitsemani ilmiöt osoittautuivat maastotarkastuksessa nykyaikaisiksi kuopiksi ja kasoiksi tai luonnon muodostumiksi ja lohkareiksi. Mielenkiintoinen havainto on alueen pohjoisreunamilla, alueen keskellä olevan kostean ja soisen alueen reunamilla oleva varsin selkeästi erottuva matala rantatörmä – joka maastotarkastuksessa myös siltä vaikutti. Näyttää siltä, että alueella on ollut joskus pieni järvi tai lampi. Missään vanhassa kartassa ei kuitenkaan mitään lampea kohdalle ole merkitty (vanhin on vuodelta 1749).

Maastossa kävin läpi alueen liki kattavasti silmänvaraisesti, erityisesti rantakalliot ja aiemmin tunnettujen kohteiden tienoot. Koekuoppia tein muutamissa maastonkohdissa, kuten Bäckaksen vanhan torpanpaikan liepeillä ja hiekkamaaperäisellä harjanteella Bäckaksen länsipuolella. Missään en havainnut mitään esihistoriaan viittaavaa (ellei tunnettu rökkiöalue ole sellainen). Historiallisen ajan, suojeltavaksi katsottavia, vanhoja jäännöksiä en havainnut muualla kuin em. rökkiöalueella, jos rökkiöt ovat historialliselta ajalta. Bäckaksessa havaitsin 1800-1900 luvuilla toiminnassa olleen tilan jäännöksiä, mutta niitä en katsonut suojelukohteiksi.

Alueen maankäytön historia

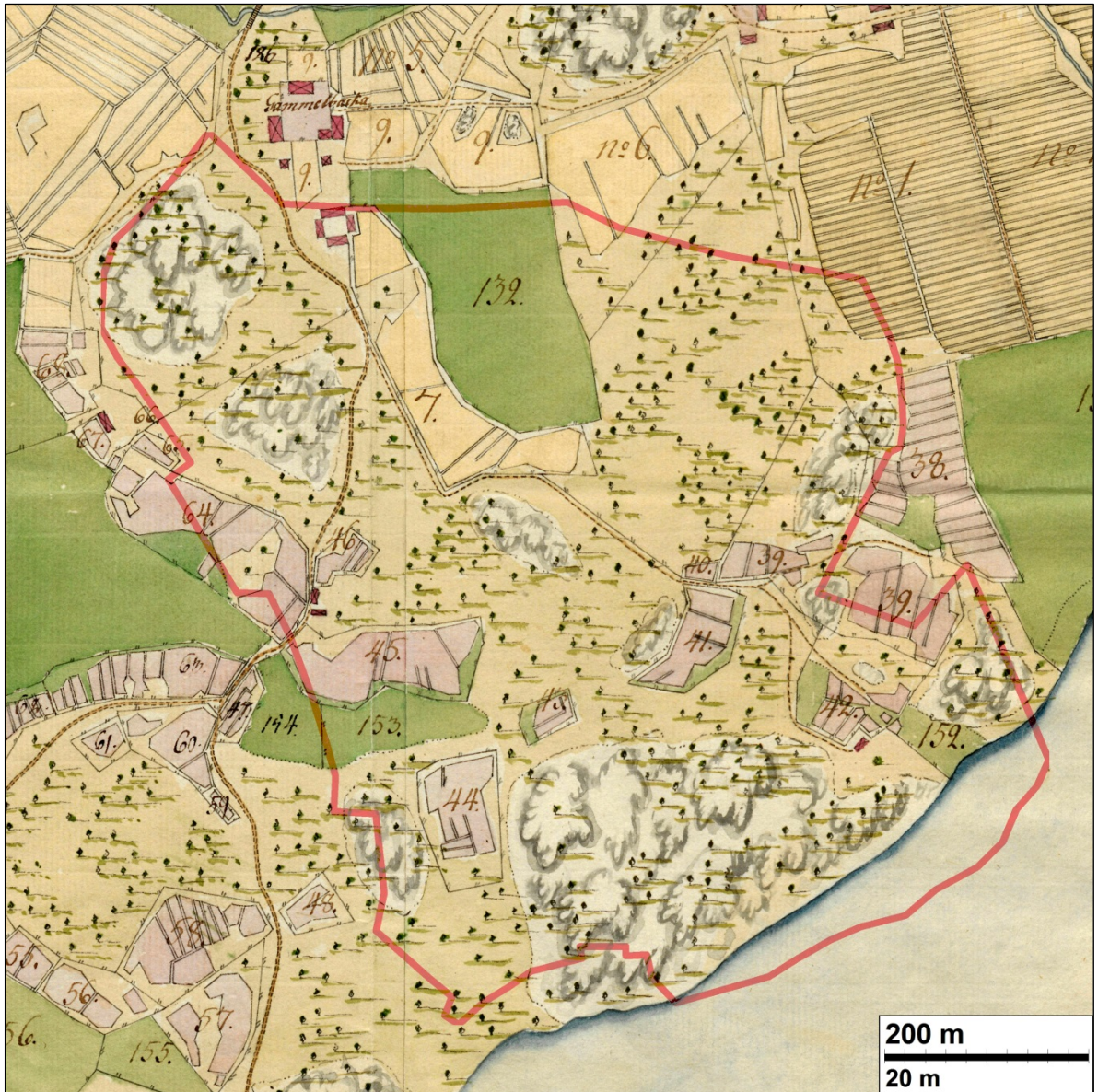
Vanhojen karttojen perusteella.



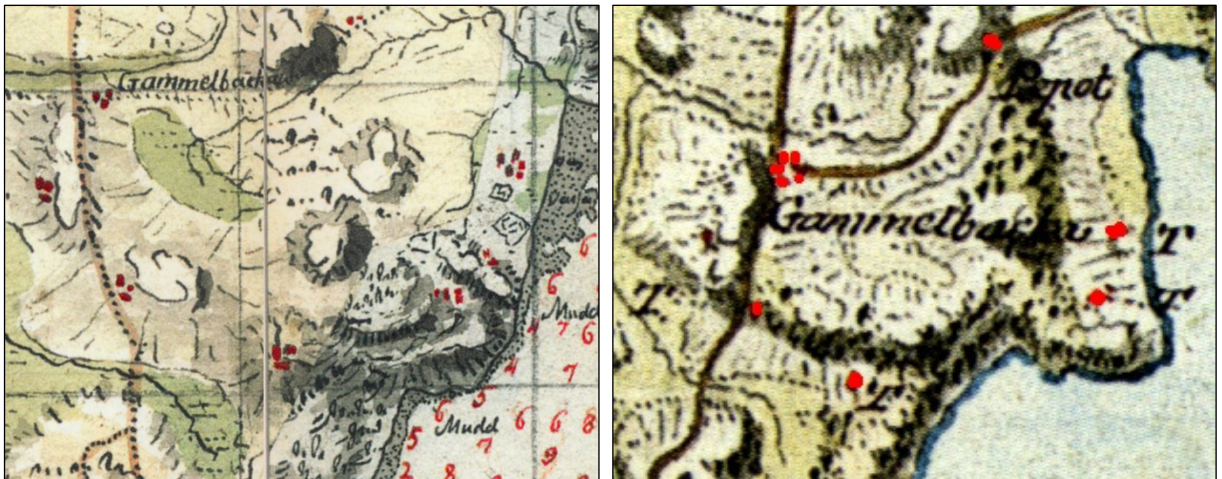
Yllä vas: ote v. 1749 Porvoon emäseurakunnan kartasta. Alueella on neljä torppaa joista kaksi alinta kuuluvat tutkimusalueeseen. Vasemmalla (tai keskellä) alhaalla Houberg ja oikealla Bäckas. Sen pohjoispuolelle merkittyä torppaa ei ole merkitty isojakokartalle v. 1779.

Alla: ote rajankäyntikartasta vuodelta 1780. Bäckaksen torppa on siihen merkitty mutta ei muita torppia, kuten viereisellä kartalla olevaa Bäckaksen pohjoispuoleista torppaa.

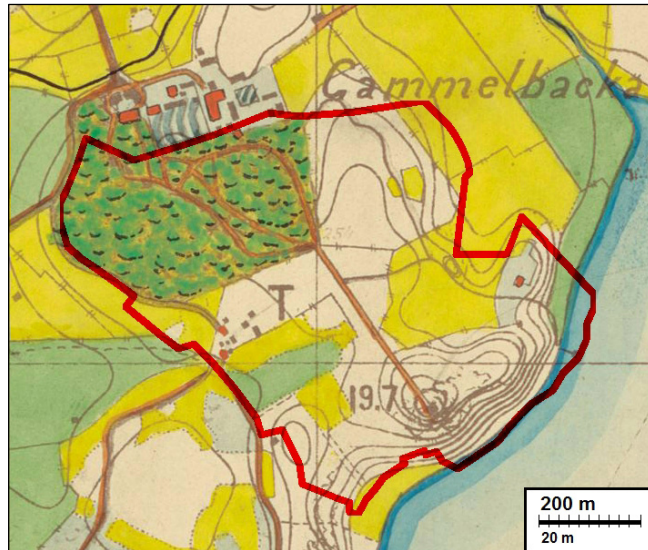




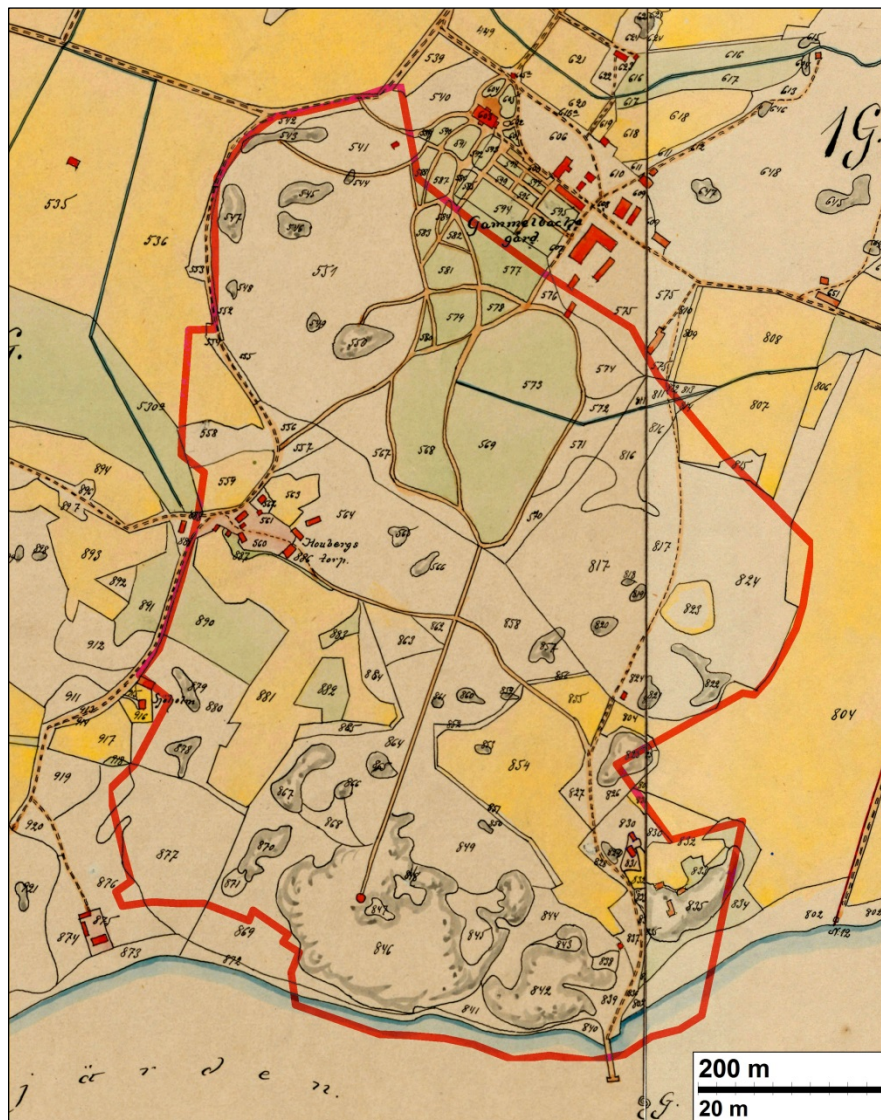
Ote Gammelbackan ja Pepotin maiden isojakokartasta v. 1779. Tutkimusalueen raja on piirretty päälle punaisella. Alla olevissa yleiskartoissa ja v. 1749 kartalle merkittyä Bäckaksen pohjoispuolella olevaa torppaa ei siinä ole eikä siitä ole mitään vihjetä selitysosiossakaan.



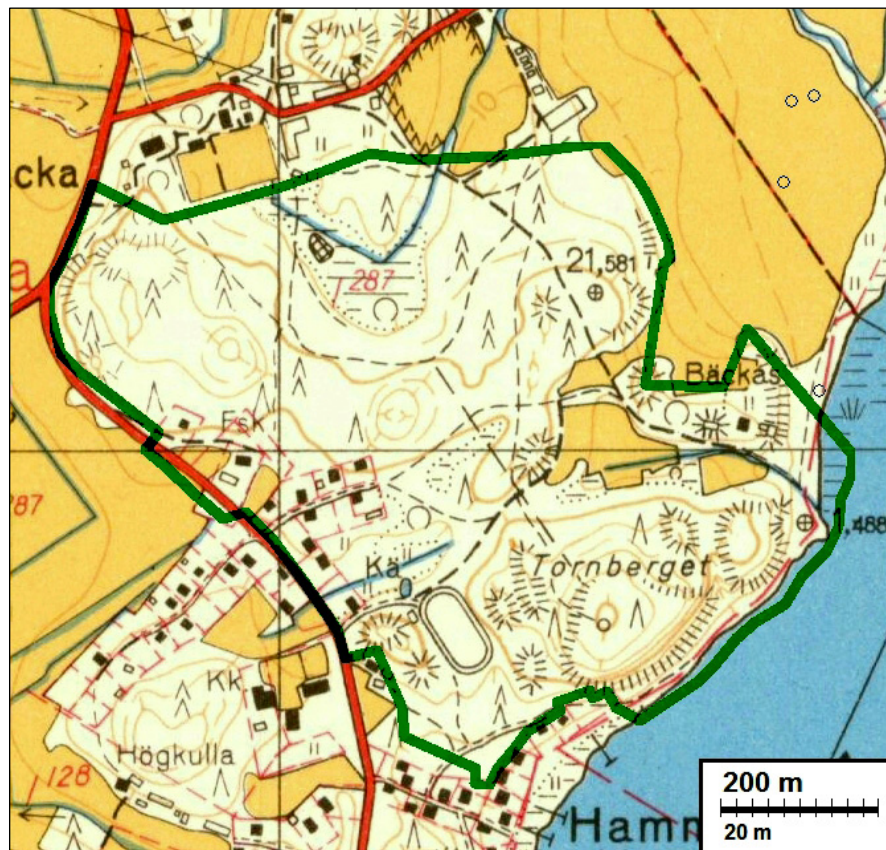
Ote Klerckerin merikartastosta 1791 ja kuninkaankartastosta 1796 - 1804. Niissä on taloja (tai torppia) enemmän mitä v. 1779 isojakokartassa ja myöhemmissä kartoissa. Tutkimusalueen osalta "ylimääräisistä" taloista ei maastossa ole mitään havaintoa.



Ote senaatin kartasta v. 1873. Kartassa on Bäckaksen torppa siirtynyt v. 1779 kartan paikalta pohjoisemmaksi, harjanteelle. Myös Houbergin torppa on vanhalla paikallaan. Muita aiempiin karttoihin merkittyjä torppia ei ole. Puistometsä ja näkötorni ovat karttaan merkitty.



Ote Gammelbackan, Pepotin ja Estbackan tiluksien kartasta v. 1910. Tutkimusalueen raja on piirretty päälle punaisella. Houbergin torppa (vas.) on vanhalla paikallaan, Bäckaksen torppa samoin – harjanteella, v. 1779 paikon pohjoispuolella (alhaalla oik.).



Ote peruskartasta v. 1962. Houbergin torpan kohdalle on tullut tontteja ja omakotitaloja. Bäckaksen talo on edelleen aiemmalla paikalla, ulkorakennuksia on nyt vain kaksi. Näkötornin kohdalla on vielä merkintä (ympyrä), joten se lienee vielä pystyssä, vai onko kyseessä korkeuspiste. Bäckas on merkitty samoin vielä 1978 kartalle – siinä ei juurikaan ole muutoksia v. 1962 karttaan verrattuna tutkimusalueen osalta. Vuoden 1988 päällepainatuksessa urheilukenttä on laajentunut joka suuntaan, huomattavasti etelän suuntaan.

Tulos

Alueella on yksi kiinteä muinaisjäännös ja suojelukohde: Utsiktsberget-Tornberget, Tornivuoren länsipuolella, urheilukentän eteläpään itäpuolella. Paikalla on kolme ihmistekoista kivirauniota, jotka voisivat olla rautakautisia hautaraunioita mutta myös suhteellisen nuoria (1800- luku - 1900-luvun alku), historiallisen ajan toiminnan tuloksia. Pari näistä röykkiöistä voisi ehkä olla myös luontaisia, rantavoimien (kuten jää) kiviseen rinteeseen kasaamia. Paikalla on urheilukentän reunamilla, kallioalueella myös pari matalaa kivikasaa – ”kivipoterot”, jotka ovat pieneen painanteeseen tai matalaan kuoppaan kasattuja. Kivet ovat ”luonnonkiviä”, sammaleettomia ja liki jäkälättömiä. Pidän todennäköisenä, mutta en täysin varmana, että nämä kivikasat tai ”poterot” ovat nykyaikaisia raivioita tai lasten leikin tekosia. Kolme kivirauniota – röykkiötä – on siis syytä pitää kiinteänä muinaisjäännöksenä. Matalat ”kivipoterot” ovat mielestäni nykyaikaisia ja arkeologisesti vähämerkityksellisiä, mutta niitä voisi kuitenkin ehkä pitää vielä varmuuden vuoksi mahdollisina muinaisjäännöksinä.

Alueella sijainneiden vanhojen torppien 1700 luvun kartoilta paikannetut paikat ovat arkeologisessa mielessä tuhoutuneet ja luokittelin ne nyt ”muiksi kohteiksi”, jotka eivät ole suojelukohteita. Tornivuoren laella on 1830-40 luvulla rakennetusta näkötorresta jäljellä muutama kallioon porattu rautalenkki. Torninpaikkaa voi halutessaan suojella, mutta muinaisjäännös se ei ole. Kartanon puistometsästä on jäljellä metsäteitä (polkuja) joista osa on edelleen käytössä. Vanhan puisto-

metsän alueen mahdollisen suojelun tarpeeseen en ota arkeologina kantaa. Muinaisjännökse-
nä sitä tuskin voi pitää.

12.12.2017

Timo Jussila

Kuvia:



Vas: entistetty ns. Joutsenlampi kartanon vanhassa puistossa. Oik: vanhaa puistoa. Näillä kohdin on sijainnut kartanon ulkorakennuksia v. 1779 kartan mukaan. Pohjoiseen.



Kartanon (sijainnut taustalla olevan rakennuksen kohdalla) eteläpuolella on koiran hauta hautakivineen.



Alla: toinen tutkimus-
alueelle sijoittuvista
Gammelbackan vanhoista torpista, Houb-
bergin torppa on sijainnut taustan mäellä
jossa nyt taloja. Sen rakentamattomassa
ympäristössä, met-
sässä ei ole mitään
merkkejä vanhasta
asutuksesta

Lähteet

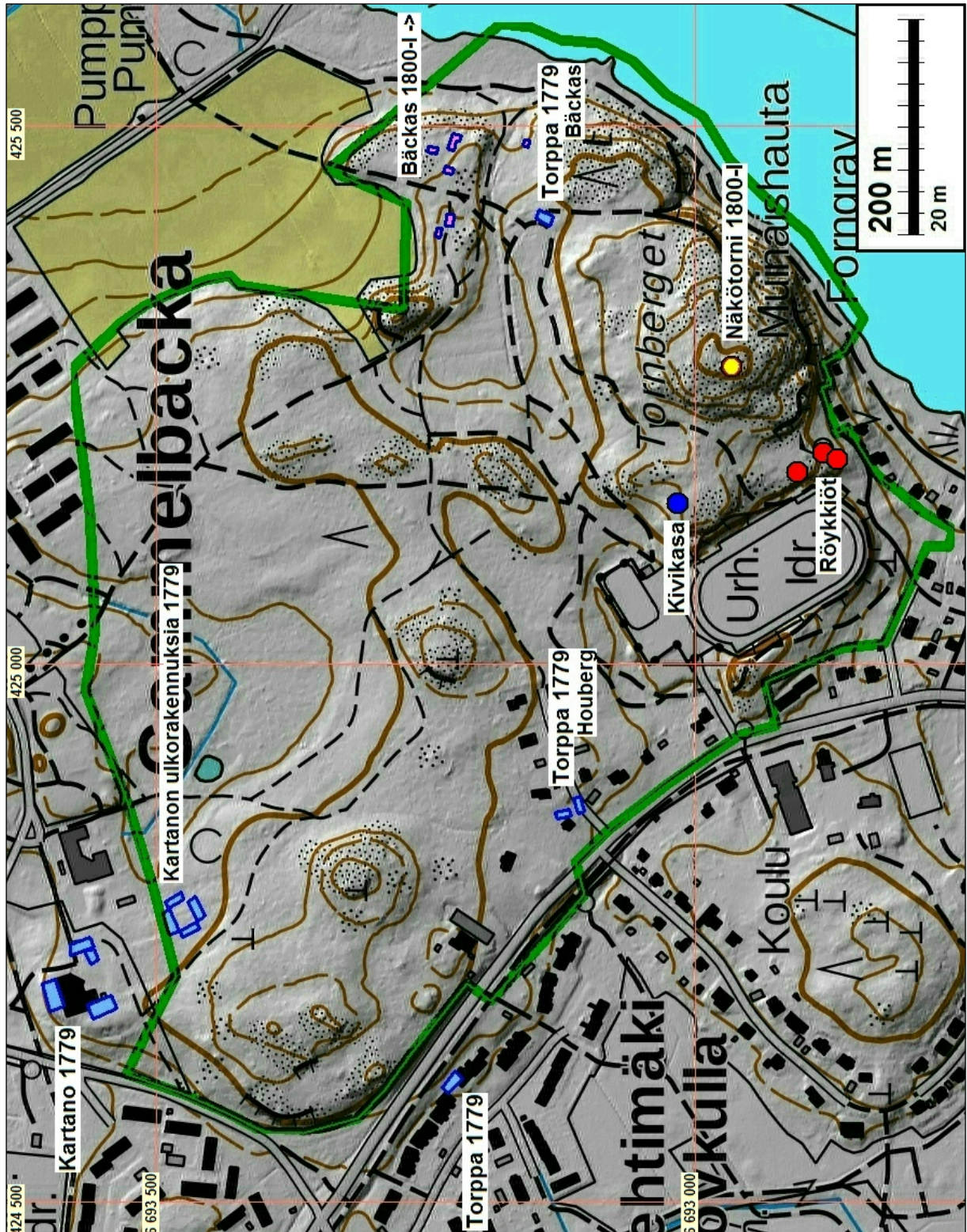
Painetut lähteet

- Alanen, Timo ja Kepsu, Saulo, 1989: Kuninkaan kartasto Suomesta 1776-1805. SKS.
- Harju Erkki-Sakari ja Tiilikainen Heikki 2009: Kuninkaallinen merikartasto 1791-1796. SKS, Atlasart.
- Peruskartta 3021 02, v. 1962, 1978, 1988. Maanmittauslaitos
- Selen, Göran 1996: Porvoon pitäjä kautta aikojen I ja II. Porvoon maalaiskunta Suomen taloudellinen kartta (Kihlakunnankartta). Lehti II:7. Tehty maanmittaushallituksessa 1912 korjattu 1919, painettu 1920.

Painamattomat lähteet:

- Bergström, Matti 1986: tarkastuskertomus. Porvoo mlk Hamari. Museovirasto.
- Järnefelt Niklas ja Rydman Werner 1908-1910: Karta i 5 delar öfver Gammelbacka Pepott och Estbacka enstaka frälsehemmans egor i Borgå socken Helsinge härad och Nylands län.
- Meinander, Carl Fredrik 1949: Røykkiöryhmä Porvoon p;n Hamarissa. Museovirasto.
- Munck, Marita ja Boström, Berit 1933: Borgå sockens fasta fornlämningar samt förteckningar over fynd från förhistoriska tid. Borgå Museum.
- Maaranen, Päivi 2006 (2007): Arkeologisen kohteen tarkastus. Porvoo Gammelbacka Ut-sikstberget-Tornberget B. Museovirasto.
- Senaatinkartta 1873, VIII 33. Maanmittauslaitos.
- Seppälä, Sirkka-Liisa 1994: Porvoon kaupungin ja maalaiskunnan arkeologinen inventointi. Porvoon Museo
- Porvoon emäseurakunta, kartta 1749 (tekijä ei tiedossa).
- Winter, Timothy 1779: Charta öfver Gammelbacka Pepott och Estbacka Frelse Egendomars Ägor i Nylands Län Borgå Härad och Socn
- Winter, Timothy 1780: Charta öfver Tvistige holmarna och Råssräckningarna emellan Borgå Stad Gammelbacka med Pepott och Kråkö med dess Circumference, uti Borgå Socn, Nyländs och Kymmenegårds Höfninge Dömen

Yleiskartta



Tutkimusalueen raja vihreällä. Raportissa kuvatut kohteet eri symbolein. Punaiset pallot ovat muinaisjäännöksiä (rönkäkiöt), sininen pallo mahdollinen muinaisjäännös. Vanhat talojen (torpat ja kartano) paikat v. 1779 kartalla vaalean sinisellä.

Muinaisjäännös

Porvoo Utsiktsberget-Tornberget

Mjtunnus: 613010046
 Status: kiinteä muinaisjäännös (sm)
 Ajoitus: esihistoriallinen
 Laji: tunnistamaton: röykkiö

Koordin: N: 6692 896 E: 425 201 Z: 17-21
 X: 6694 858 Y: 26480 351 (ETRS-GK26)

Tutkijat: Marita Munck ja Berit Boström 1933 inventointi, C. F. Meinander 1949 tarkastus, Marita Munck 1963 tarkastus, Matti Bergström 1986 tarkastus, Sirkka-Liisa Seppälä 1994 inventointi, Päivi Maaranen 2006 tarkastus. Timo Jussila 2017 inventointi.

Huomiot: **Muinaisjäännösrekisteri** (11/2017): Jyrkästi etelään ja kaakkoon viettävällä kalliomäen lounaisrinteellä on kaksi erillistä röykkiöryhmää (A ja B). Kohteessa A on ollut kaksi pronssikautista röykkiötä, joista toisen pohja on edelleen havaittavissa.

Kohteessa B on vuoden 2006 tarkastuksen perusteella kuusi röykkiötä, hajotettu potero ja kolme epämääräistä kiveystä. Röykkiöt ovat pieniä, niiden halkaisija on 1,5-2 m ja korkeus 0,5-0,7 m. Ne vaikuttavat rakenteensa perusteella olevan viljelyröykkiöitä: ne ovat maatäytteettömiä ja niiden pinnalla on humusta. Yksi röykkiöistä muodostaa matalan vallimaisen kivirakenteen, joka on noin metrin levyinen ja 10 metriä pitkä. Se muistuttaa vanhempaan viljelykseen liittyviä matalia kivivalleja.

Muinaisjäännösten hoitorekisteri (11/2017): Muinaisjäännöskohde Utsiktsberget - Tornberget Gammelbackassa käsittää kaksi erillistä aluetta. Toinen sijoittuu Tornbergetin kallion laelle ja toinen laen lounaispuolelle.

Tornbergetin kallion laella alueella on ollut ainakin kaksi pronssikautista hautaröykkiötä. Toinen niistä on tuhoutunut kokonaan. Toisen laella olleen pronssikautisen röykkiön jäännös on enää vähäinen, vain muutamia kiviä ja hieman nokista maata kallion päällä. Kohde ei tarvitse hoitoa sellaisenaan.

Tornbergetin lounaisosassa mäen rinteessä sijaitsee matalia ja kohtalaisen pieniä, kooltaan vaihtelevia röykkiöitä ja kivirakennelmia. Kohde sijaitsee polygeneettisen korkokuvan alueella olevalla kalliokumpareen loivahkosti merta kohti lounaaseen viettävällä kalliopaljastumien luonnehtimalla moreenipeitteisellä rinteellä lähellä urheilukentän kaakkoispäätä. Valtapuuna on harva kuusikko, pensaskerrossa kasvaa mm. pihlajaa ja tuomea. Osa puista on kuivia ja kaatunut maata vasten. Kenttäkerrossa on heinälajeja sekä varpukasveja. Maisema merelle on umpeenkasvanut.

Seppälä on paikalla käydessään havainnut vuonna 1994 ainakin kolme röykkiötä (1-3) ja kaksi kivillä vuorattua poteroa (1-2) rinteessä. Meinander on vuonna 1949 maininnut kohteessa olevan ainakin 11 röykkiötä, röykkiöt mainitaan myös Munckin tiedonannossa numerolla 36 (Lisäys Jussila 2017: tiedonanto vuodelta 1936 ,14 röykkiötä).

Tarkastuskäynnillä vuonna 2006 (P. Maaranen, erillinen raportti) kuvattiin kohde. Röykkiöitä löydettiin yhteensä kuusi (röykkiöt A-F) ja lisäksi hajotettu potero. Lisäksi alueelta havaittiin kolme epämääräistä kiveystä (kiveykset G-I). Röykkiöt ja kiveykset vaikuttavat olevan ytimeltään maatäyteettömiä ja pintaosiltaan humusoituneita, mikä viittaa viljelysröykkiöihin. Röykkiöt ovat vaihdellen halkaisijaltaan noin 1,5-2,0 m ja korkeudeltaan noin 0,5-0,7 m. Röykkiö C muodostaa matalan vallimaisen kivirakenteen, joka on noin metrin leveä ja 10 metriä pitkä (Seppälä röykkiö 3). Valli muistuttaa vanhempaan viljelykseen liittyviä matalia kivivalleja, mutta voi olla matalan kiviperustuksen ja pisteaidan yhdistelmän perusta.

Tornbergetin lounaislaidan röykkiöalue liittyyneen historialliseen asutukseen. Kuninkaankartastossa (karttasivu 71) Gammelbackasta itään Tornbergetin kallioalueen itäpuolella on kaksi torppaa ja Gammelbackasta kaakkoon yksi torppa.

Jussila 2017:

Osa A

Kohde jakaantuu kahteen osaan: A Tornivuoren laki jossa on ollut laen korkeimmalla kohdalla kaksi ”kummelia”. Munckin v. 1933 raportin mukaan (kohde 23) tieto niistä perustuu ilmeisesti Anders Allardtin Borgå Sockens Historia teokseen vuodelta 1925, mihin raportissa viitataan. Sekä, Munck, Seppälä ja Maaranen ovat nähneet laella (mahdollisen) röykkiön pohjan - tummaa maata ja joitain kiviä kalliolla.

En havainnut kalliolla nyt mitään sellaista, jonka voisin tulkita hajotetun röykkiön pohjaksi tai kivikkoa joka poikkeaisi kallioalueen muista ”normaaleista” hajanaisista kivistä. Korkeimmalla kohdalla on näkötornin jäännös (rautapultteja kalliolla). Kohdetta ei ole pidetty kiinteänä muinaisjäännöksenä – ei ole suojelukohde.

Osa B

Röykkiöalue sijaitsee Tornivuoren lounaispuolella, rantaan (jossa taloja) laskevassa rinteessä.

Meinander havaitsi v. 1949 ”Tornbergin etelärinteellä ainakin 11 pientä ja matalaa röykkiötä”, n. 50 x 50 m alueella, kallion ja Åke Lembergin talon välisessä maastossa 15 -20 m korkeustasolla. ”Kivet olivat verraten pienet ja enimmäkseen teräsväsärmäisiä”. *Meinander* toteaa raportissaan että mitkään röykkiöistä eivät voi olla viljelysröykkiöitä.

Matti Bergström tarkasti v. 1986 kauempana lännessä, omakotitalon pihalla olleen röykkiön jonka hän totesi hävinneeksi. Raportin kartassa on värjätty kaksi aluetta ja merkitty teksti ”kiviraunioita”. Eteläisempi näistä on kallion päällä, Tornivuoren laen alapuolisella ja lounaispuoleisella reunalla olevalla kallio tasanteella ja toinen alue urheilukentän pohjoispään itäpuolella.

Seppälä havaitsi v. 1994 alueella ”useita moreenimaalle rakennettuja pieniä ja matalia röykkiöitä sekä ainakin kaksi kivillä vuorattua poteromaista kuoppaa.” Kolme röykkiötä ja kaksi poteroa Seppälä kartoitti (kohde nro 46, s 180).

Röykkiö 1: Moreenimaalle rakennettu pyöreä röykkiö. Koko 2 x 2 x 0.5 metriä. Hiukan maansekainen, kivien koko 20-30 cm.

Röykkiö 2: Edellisestä 16 etelälounaaseen. Moreenimaalle rakennettu pyöreä röykkiö. Koko 2.5 x 2.5 x 0.8 metriä. Hiukan maansekainen, kivien koko 20-40 cm. Kivet kulmikkaita.

Röykkiö 3: Edellisestä 18 metriä lounaaseen. Vallimainen, pitkänomainen röykkiö. Kiviä kasattu noin metrin levyiseksi ja noin kymmenen metriä pitkäksi penkereeksi, joka yhdistyy röykkiöön 2 ja jatkuu edelleen rinteitä ylöspäin.

Maaranen havaitsi alueella v. 2006 kuusi röykkiötä ja kolme epämääräistä kiveystä.

Jussila 2017

Havaitsin alueella vain kolme röykkiötä jotka Seppälän raportin kartan perusteella näyttäisivät osuvan jokseenkin samoille kohdille kuin Seppälän dokumentoimat röykkiöt 1-3. En kuitenkaan nähnyt niitä sellaisina kuin Seppälä kuvaa – oma näkemyseni niistä on toisenlainen ja poikkeaa myös Maaranen v. 2006 kuvauksesta. Näiden kolmen kivikasan lisäksi havaitsin nelisivuisen kiveyksen (kartalla nro 4), jota ei aiemmissa raporteissa ole (ilmeisesti) kuvailtu, sekä Seppälän dokumentoimat ”kivipoterot”.

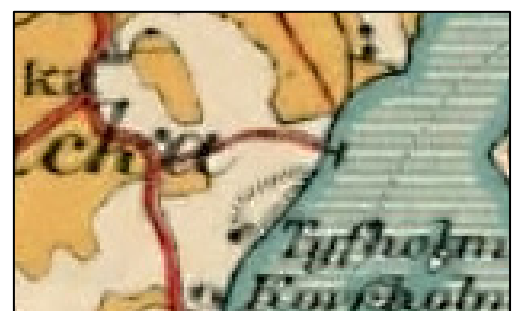
Alue on hyvin kivikkoista jo luontaisestikin. Vastaavanlaista kivikkoa on kaikkialla Tornivuorta ympäröivillä moreenimailla jossa kiviä on monin paikoin ikään kuin kasoissa, etenkin kallion reunamilla ja rinteillä. Rantavoimat – jää – voi puskea kiviä riveihin ja kasoihin. Rantaan laskevassa rinteessä vesi on usein huuhtonut pois mineraalimaata ja moreenin kivikko tulee esiin ja muodostaa kivisen pintamaan. Jäät sitten – etenkin rinteissä – järjestelevät paljastunutta kivikkoa. Alueen maaperä on nyt paksun turpeen ja sammaleen peitossa – samantapaisessa kunnossa missä se Maaranen raportin valokuvien perusteella oli v. 2006.

En nähnyt kaikkia Maaranen havaitsemia ja kuvaamia röykkiöitä – vain (mahdollisesti) Seppälän kartoittamat kolme. Kävin paikan läpi metri metriltä ja luotailin sammaleen alle geologin piikillä eli pienellä käsikairalla. Alue on kivikkoinen. Muita röykkiöitä tai kivivallia en onnistunut mitenkään yrityksistä huolimatta havaitsemaan tai muuten toteamaan. Rinne näyttää samanlaiselta kivikolta mitä on lähialueella muutoinkin.

Maaranen havaitsemat epämääräiset kivikot G ja H ovat nykyajan tuotteita. Rinteen länsireunaa on hieman leikattu ja rinteen reunaan on puskettu kiviä etelä-lounaasta urheilukentän kaakkoiskulmaan tulleelta teiltä. Tie on nyt polkuna. Maaranen röykkiötä F (tai E) ja A en havainnut. Lounaassa röykkiön 3 (tämän raportin numero) lounaispuolella on luontaista ”kasamaista” kivikkoa joka mahdollisesti Maaranen F. Röykkiön 2 lounaispuolella, muutaman metrin päässä siitä) on kivikkoa joka voisi olla Maaranen A – pidin kyseistä kivikkoa luontaisena.

Vanhoilla kartoilla (1746-1922) röykkiöalueelle tai sen liepeille ei ole merkitty asutusta ennen 1940-50 lukua jolloin ranta kohdalla on rakennettu. Vuoden 1922 yleiskartassa on kuitenkin merkitty talo heti Tornivuoren luoteispuolelle, sen kupeeseen, etäälle Hamarintiestä (jonka varressa on Sjöbergin talo v. 1910 ja nuoremmilla kartoilla). Jos tämä yleiskartta (Suomen taloudellinen kartta) on kuitenkin tarkka, niin röykkiöalueen kohdalla, rinteen päällä tai urheilukentän kohdalla olisi ollut tuolloin talo. Todettakoon, että ainakin peltokuviot 1922 kartassa ovat tarkasti kohdallaan ja ne vastaavat hyvin aiempien ja myöhempien karttojen peltoja. Aiemmilla ja myöhemmillä kartoilla kohdalla ei ole taloa.

Ote v. 1920 taloudellisesta kartasta.
Tornivuori on keskellä rannassa.



Röykkiö 1 (röykkiöiden numerot samat kuin Seppäsellä): N 6692897 E 425202.
Sammaleen peittämä pieni kivikasa. Mielestäni luontaista kivikkoa. Tuskin havaittava. Kaksi isompaa maakiveä (50 cm), joiden välissä ja kupeessa muutama pienempi kivi. Sammaleen ja varpujen peitossa. Vastaavan näköisiä on alueen metsissä runsaasti.



Etelään, alla kaakkoon.



Röykkiö 2: N 6692881 E 425197, noin vajaa 2 x 2 m,
Sammaleen ja varpujen peittämä. Reunalla pari isompaa, mahdollisesti luontaista maakiveä ja niiden välissä ja ympärillä pienempiä kiviä

Lounaasta.
Röykkiö taustalla oleva tumman vihreä varvikko. Sen edessä epämääräinen kivikko, joka saattaisi olla jokin aiemmin kuvattu röykkiö.





Röykkiö näkyy pienenä varvikon peittämänä kumpuna. Lounaaseen. Alla etelään.



Alla: Lähikuva mahdollisesta röykkiöstä, koilliseen.



Alla röykkiötä länteen ja itä-koilliseen



Röykkiö 3: N 6692868 E 425191. Kivikkoisessa loivassa rinteessä. ' Melko isoista kivistä tehty. Vaikuttaa neliömäiseltä, koko 2 x 2 m.



Röykkiö lounaaseen. Sen takana alarinteessä on mielestäni selvästi luontaista, melko isokivistä kivikkoa.



Röykkiö koilliseen. Sen keskellä varvikkoja ja saniaisia vihreänä pehkona.

Röykkiö 4: N 6692905 E 425179. Koko 1,6 x 1,6 m. nelisivuinen, matala. Kallion päällä olevalla tasanteella jossa ohuelti "tiukkaa" moreenimaata.





Länteen, taustalla urheilukenttä. Oikealla lounaaseen.

”Kivipotero” A: N 6692893 E 425181.

Kasa hieman pyöristyneitä (”rantakiviä”) kallion notkelman juurella ja päälläkin. Kivikoista kalliota jossa lohkareita. Urheilukentän kalliroleikkauksen äärellä. Pitäisin luontaisena kivikkona.



Länteen

Pohjoiseen.

”Kivipotero” B: N 6692891 E 425189. Kivikasa kalliionotkelmassa ja kivikossa. Kiviä kasattu matalaan kalliionotkelmaan. Suurin osa kivistä jäkälättömiä. vaikuttaa nykyajan tuotteelta.



Kvikko eri suunnista



Kivikasa ("potero") C: N 6693016 E 425150, röykkiöalueesta ja muista "poteroista" n. 110 m pohjoiseen, urheilukentän pohjoispään itäpuolella, metsässä. Kasa kiviä kivisen kuopanteen ympärillä. Ensivaikutelma oli, että paikalle on hajotettu isohko siirtolohkare. Kiviä lienee nosteltu kivikon ympärille. Funktio tuntematon.



Kivikasa eri suunnista

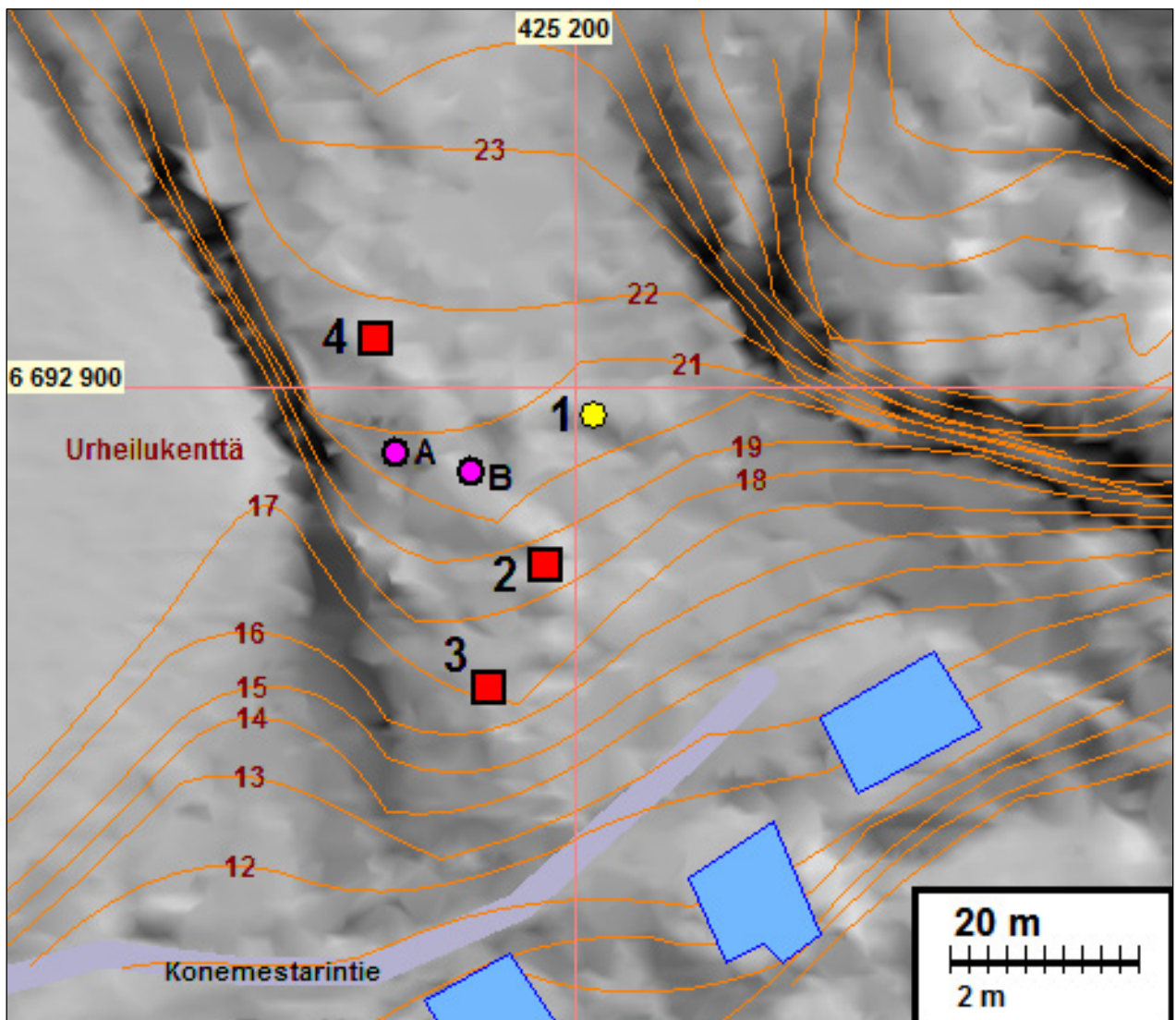


Mielestäni alueella on vain kolme ihmistekoista kivikasaa: kaksi röykkiötä (joiden luontaisuuskin mahdollinen) ja yksi nelisivuinen kivilatomus. Röykkiöt arvioin 40 % todennäköisyydellä rautakautisiksi, 50 % todennäköisyydellä nuoriksi ja historiallisiksi raivioiksi ja 10 % todennäköisyydellä luontaisiksi (röykkiöt 1-3). Ns. kiviporterot

ovat arvoituksellisia. Olisiko vain raivattu kallionotkelmaa kiviä tai ne olisivat luontaisesti notkelmaan kasautuneet. Urheilukentän etelälaidalla olevat ”poteroiden” kivet ovat sammaleettomia ja jäkälättömiä ja vaikuttaa siltä, että ne ovat hiljattain kasattuja tai ainakin ”uudelleen” kasattuja. Mielestäni ne ovat siis luontaisia (alkujaan) tai nykyaikaisia ”latomuksia” tai raivioita.

Alue on arkeologisesti sekava, ja sitä voisi kuvailla ”melkoiseksi sopaksi”. Paikalla eri aikoina käyneet arkeologit ovat kukin nähneet sen eri tavalla ja tunnistaneet sekä kuvailleet röykkiöitä kukin enemmän tai vähemmän toisistaan poiketen. Rauhoitetaanko aluetta nyt täysin tarpeettomasti vai rauhoitetaanko merkittävää rautakautista kalmistoa? Miten näitä kivikoita tällä seudulla tulisi inventoinneissa tulkita ja mikä arvo niille tulisi antaa? Saammeko virheellisen ja vääristyneen kuvan seudun rautakaudesta jos nämä ovat rekistereissä rautakautisia – vai saammeko oikean kuvan?

Mielestäni olisi erinomaista ja hyödyllistä jos tämä alue ja sen röykkiöt voitaisiin tutkia arkeologisesti siinä määrin, että niiden ajoitus ja funktio selviäisivät.



Todennäköiset röykkiöt 2-4 punasella neliöllä. Epämääräinen röykkiö 1 keltainen pallo. ”Kivipoterot” A ja B sinipunainen pallo – C kauempana pohjoisessa (ks. yleiskartta ”kivikasa”). Taustana laserkeilausaineistosta laadittu viistovalovarjoste.

Muut kohteet**Bäckaksen torppa**

Mjtunnus: 1000022319 (Gammelbacka torp).

Status: muu kohde (ei suojelukohde)

Ajoitus: historiallinen

Laji: torpan paikka

Koordin: N: 6693 138 E: 425 415 Z: 17
N: 6695 103 Y: 2648 056 (ETRS-GK26)

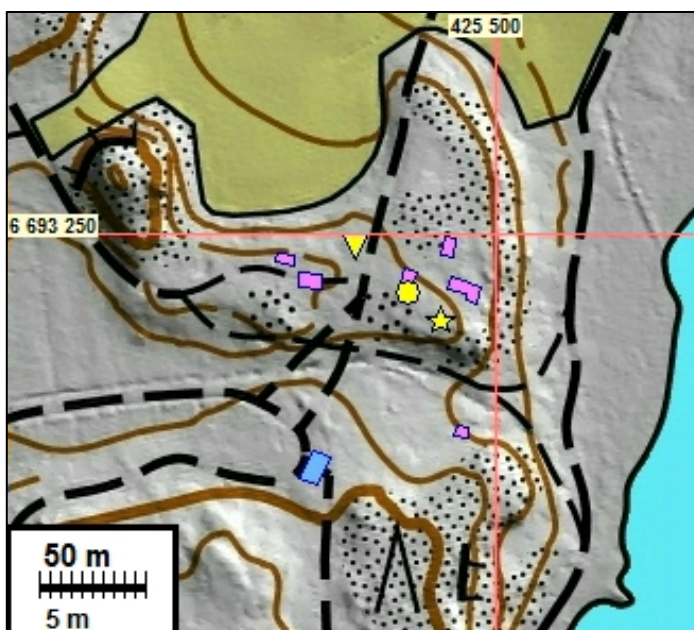
Tutkijat: Timo Jussila 2017 inventointi.

Huomiot: Muinaisjäännösrekisteriin (11/2017) torppa on paikannettu karkeasti vanhalta kartalta, eikä sitä oltu maastossa tarkastettu.

Jussila 2017: Torppa on merkitty v. 1749 pitäjänkartalle. Vuoden 1779 isojakokartalta torppa paikantuu hyvin loivahkon kalliorinteen pohjoisjuurelle ja puron eteläpuolelle, tasaiseen maastoon. Paikalla on nyt kuntorata ja siihen liittyviä voimistelutelineitä. Torpanpaikan pohjoispuolella on sinne ajettua tai puskettua maata, koillispuolella kivikkoinen rinne ja eteläpuolella hyvin kivikkoinen loiva rinne ennen avokalliota. Missään ei ole näkyvissä mitään rakennukseen tai vanhaan torppaan viittaavaa. Torpanpaikkaa voidaan pitää arkeologisessa mielessä tuhoutuneena.

Vuoden 1873 senaatinkartalla torppa on siirtynyt pohjoisemmaksi, siellä olevalle harjanteelle, puron pohjoispuolelle. Siellä torppa ja talo ovat olleet ainakin vuoteen 1978 (merkitty peruskartalle). Jossain vaiheessa talo ja tila rakennuksien on purettu sen jälkeen. Harjanteella on puretun päärakennuksen kohdalla uunin jäännös, joka nyt näkyy isona tiilen sekaisena kasana. Sen länsi-luoteispuolella on tien länsikupeessa kellarikuopan jäännös.

Uuninjäänteiden itäpuolella on avokalliossa hakkaus, jossa selvästi erottuu kirjaimia, mutta en saanut nyt selkoa mitä siinä on.



Bäckaksen vanha paikka sinisellä. 1800 luvulta alkaen torppa siirtynyt pohjoisen harjanteelle. Vuoden 1910 rakennukset merkitty sinipunaisella.

Keltaiset symbolit ovat inventointihavaintoja: kolmio on kellarikuoppa, pallo uunin raunio ja tähti kalliohakkaus.



Bäckaksen torpan vanha sijaintikohta. Itään.



Uunin raunio Bäckaksen v. 1978 jälkeen puretun talon kohdalla.



Etualalla olevassa kalliossa on hakkaus (kirjaimia). Taustalla uunin raunio. Länteen.



Kallioon hakattu kirjaimia tms.

Näkötorni

Tornivuoren korkeimmalla kohdalle on rakennettu näkötorni 1830-40 luvuilla, joka liittyy von Borinin rakentamaan Gammelbackan kartanon puistometsään. Torni on purettu mahdollisesti 1960 luvulla tai jo aiemmin. Tornista on jäljellä kallioon porattuja rautakiinnikkeitä tms. (N 6692968 E 425276, ks. yleiskartta ja vanhat kartat).

Vuorelle kartanosta tuleva tie tai puistokäytävä on edelleen jäljellä ja käytössä. Vuoren laelle menee ainoastaan polku kallion juurelta. Mitään merkkejä portaista tai kaiteista tai tiepohjasta ei kalliorinteessä ole.



Näkötorni on sijainnut edustalla olevalla kallionyppylällä. Alla rautapultti kalliossa.





Kallioon porattuja rautakiinnikkeitä.



Näkymä näkötorin kohdalta Haikkoon selälle. Alla: kartanolta Tornivuorelle menevä puistokäytävä.

